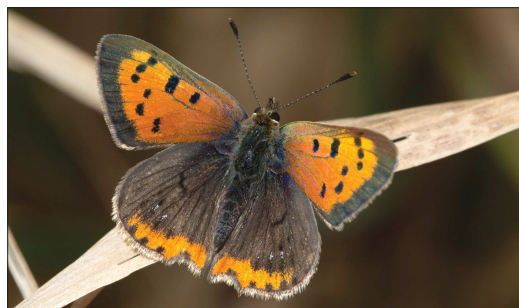


Dagvlinderfiche: de kleine vuurvlinder

Sylvain Couvelier - VVEWG Dagvlinders

De tweede dagvlinderfiche van het jaar handelt over de **kleine vuurvlinder** (*Lycaena phlaeas*), een kleine dagvlinder met **glanzend oranje-rood** gekleurde vleugels. Op de voorvleugels komen onregelmatig verdeelde zwarte vlekjes voor op de vurige grondkleur. De achterrand van de voorvleugel is zwart gezoomd. De bovenkant van de achtervleugels is donker en heeft een smalle oranje submarginale band waarin zwarte stipjes voorkomen. Soms zijn er ook blinkende blauwe stipjes aan de rand van die smalle band te zien: dat is de niet zo zeldzame forma *caeruleopunctata*. Heel uitzonderlijk ontbreekt de vurig oranje grondkleur zelfs totaal.

In de zomer heeft de vlinder dikwijls een kort staartje aan de achtervleugels. De onderzijde van de voorvleugel is minder fel oranje gekleurd en heeft een vergelijkbaar patroon van zwarte stipjes. De onderkant van de achtervleugel is grijsbruin waarin soms donkere stipjes voorkomen. De twee geslachten verschillen weinig van uiterlijk en zijn moeilijk te onderscheiden. De voorvleugelpunt van de mannetjes is ietwat scherper en de vlekjes op zijn voorvleugels zijn ietwat kleiner.



♂ kleine vuurvlinder: bovenzijde.

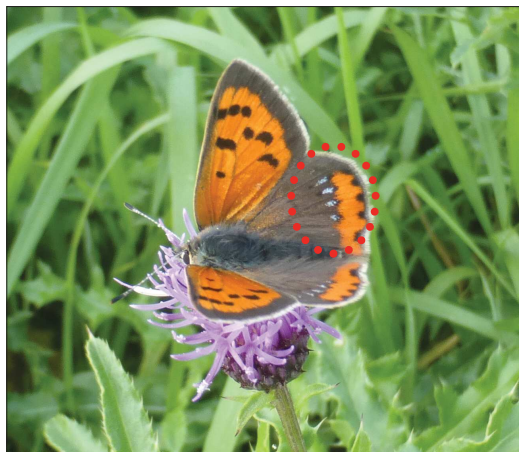
© Fanny Schoeters

Van de kleine vuurvlinder zijn er twee tot drie generaties per jaar en dat is de laatste jaren vrij veel voorgekomen door het warmere klimaat. In de lente komt de kleine vuurvlinder doorgaans in kleinere aantallen voor, want vermoedelijk is tijdens de winter de sterfte bij de rupsen vrij hoog. Bovendien overwinteren de rupsen in diverse stadia en dat laat zich tijdens de lente voelen in een gespreide vliegperiode. Kort na de paring leggen de wijfjes de eitjes afzonderlijk, op de onderkant van de bladeren van **zuringsoorten**, vooral op schapenzuring, maar ook op veldzuring. De daaropvolgende zomergeneratie is doorgaans al talrijker en vertoont een piek in de tweede helft van de maand juli. Bij goede nazomers laat een derde generatie niet lang op zich wachten en in september kunnen de aantallen hoog oplopen.



♀ kleine vuurvlinder: bovenzijde.

© Philippe Van de Velde

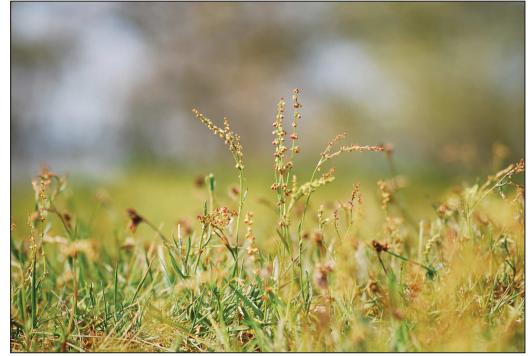


♂ kleine vuurvlinder: forma caeruleopunctata. © Philippe Van de Velde



♂ kleine vuurvliender: onderzijde.

© Wesley Poelman



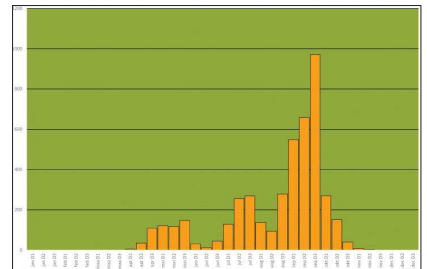
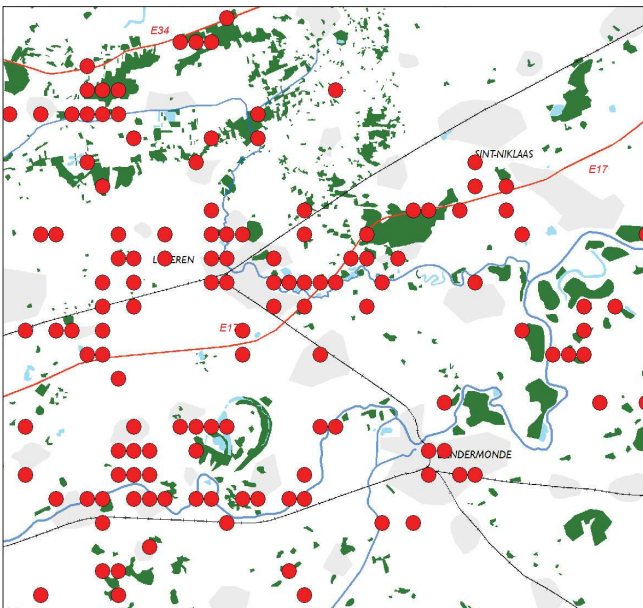
Schapenzuring.

© Sylvain Cuvelier

De kleine vuurvliender kan je **in het projectgebied op veel plaatsen zien** (kaart A), maar ook bij deze soort is het duidelijk dat er **maar weinig kerngebieden** (kaart B) zijn waar de soort echt goed voorkomt. Vooral schrale graslanden, heidegebieden en spoorwegbermen genieten de voorkeur. Het is een zenuwachtige en heel actieve vlinder, wat veel energie eist. De kleine vuurvliender wordt dan ook heel dikwijls voedend gezien op bloemen. De mannetjes zijn ook opvallend territoriaal en verdedigen hardnekkig hun kleine gebiedjes. Als andere mannetjes hun gebied doorvliegen, zitten ze die direct achterna. En als de indringer verjaagd is, komen ze frequent naar de oorspronkelijke plaats terug.

Net als andere graslandvlinders heeft de kleine vuurvliender het moeilijk om in de streek te overleven. **Verruiging, vermessing en nalatig beheer zijn nefast voor de geïsoleerde populaties.** Extensieve begrazing, gefaseerd maaien van hooiweiden en mogelijk ook sinusbeheer zijn gunstig voor de soort. **Vlinder-vriendelijk wegbermbeheer** kan verschillende kleine populaties met elkaar verbinden en verstevigen.

Binnenkort kijken we al uit naar de tweede generatie en we hopen dat jullie meetellen om de status van de soort van nabij op te volgen. Blijf echter ook op post in september voor een mogelijke talrijke najaarsgeneratie.



GRAFIEK (boven)

Fenologie van de kleine vuurvliender (2004 - 2014).
© Project Dagvlinders Durme- en Scheldegebied

KAART A (links)

© Project Dagvlinders Durme- en Scheldegebied

Legende kaart:

Rode bol: waarneming kleine vuurvliender (2004 - 2013)

Groene bol: nieuwe waarneming kleine vuurvliender

Blauwe lijnen: Schelde, Durme, Dender & Moervaart

Groen: boscomplexen

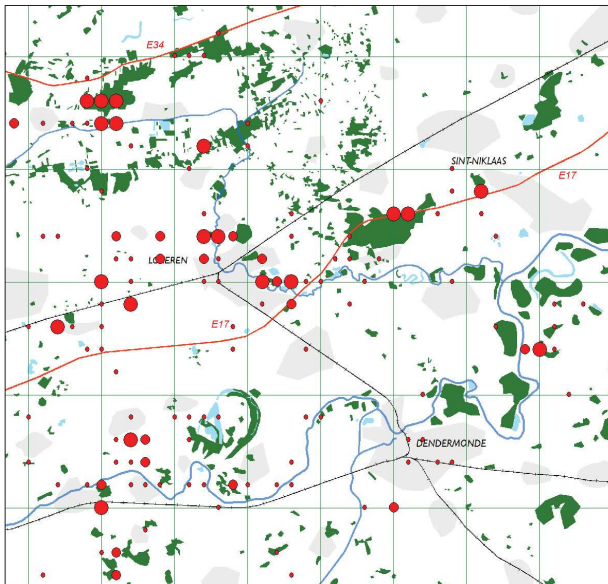
Zwarte lijnen: spoorlijnen

Rode lijnen: E34 - E17

Lichtgrijs: stads- en dorpskernen



Bovenstaande schrale biotopen (zoals hier in Zeveneken) met o.a. schapenzuring zijn zo goed als verdwenen in ons projectgebied. © Jurgen Couckuyt



KAART B (links)

© Project Dagvlinders Durme- en Scheldegebied

Legende kaart:

Rode bol (grootte): kerngebieden van de kleine vuurvlinder (2004 - 2014)

Blaue lijnen: Schelde, Durme, Dender & Moervaart

Groen: boscomplexen

Zwarte lijnen: spoorlijnen

Rode lijnen: E34 - E17

Lichtgrijs: stads- en dorpskernen

Wil je ook de aanwezigheid van alle dagvlindersoorten in de eigen regio beter leren kennen, geef dan gevolg aan onze herhaalde oproep: meld én alle observaties én alle stadia op www.waarnemingen.be en maak ook veel foto's. Zo werk je mee met het grote dagvlinderproject in de Durme- en Scheldegebied.

Schrijf je in op de **dagvlinderflash** bij filip.vandevelde@skynet.be en/of couckuyt.jurgen@telenet.be, en wie weet komt jouw foto in de volgende editie.